

omart x metronomi

ART — DE *acte 2* FAMILLE

Mars — Sept 2023

Musée des Tissus
34, rue de la Charité - Lyon 02

Dossier de presse

Le festival artistique
d'économie circulaire participatif

Exposition

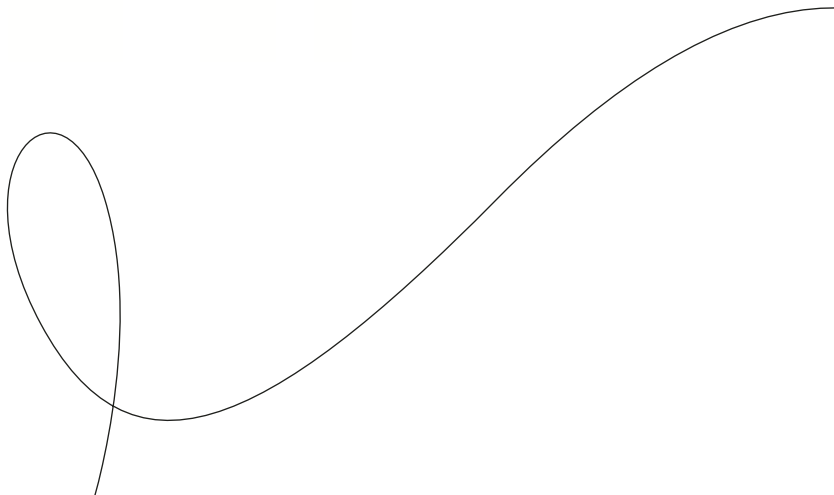
Alimentation

Savoir

Expérience

Galerie/Boutique

**Le premier pas
dans le processus
de changement :
faire évoluer
les représentations
et les imaginaires**



Editos _____	4 - 5
Gaëlle Viegas - Pierre Oliver	
Présentation du festival _____	6
Acte 1 _____	7
Acte 2 _____	8
Le lieu _____	9
Le Musée des Tissus en pleine mutation	
Calendrier du festival _____	10
La collecte d'objets _____	11
Les artistes du festival _____	12 - 23
Les pièces transformées _____	24-25
La programmation _____	26 -29
Soutiens _____	30
Les contacts _____	31



Gaëlle VIEGAS

Présidente fondatrice **omart**

Directrice **metronomi**

Nous y sommes !

Après 5 semaines de création artistique, de réflexion autour d'une programmation riche et de partages forts avec nos mécènes, le **Musée des Tissus** (ré)ouvre enfin ses portes pour ce deuxième acte du festival **AiRT DE FAMILLE**.

Je tiens en tout premier lieu à remercier les artistes qui nous ont suivis dans ce projet fou, pour leurs idées et leur générosité : ils n'ont compté ni les heures, ni les coups de pinceaux ! Ils ont su redonner vie à cet Hôtel de Villeroy pour nous offrir à tous une expérience inédite.

Un grand merci également à tous nos mécènes pour leur soutien et leur enthousiasme. J'ai eu le plaisir de parcourir chaque matin de ces 5 semaines, les salles du Musée, accompagnée de chacun. Leur émerveillement face aux scénographies en cours de construction valait tous les discours ! Sans eux, je ne serais pas en train de rédiger ces quelques lignes ! Alors MERCI à tous.

Pour cette nouvelle édition, nous vous proposons, associée à l'exposition, une programmation dense mêlant l'art et la culture aux idées de réemploi, d'upcycling et de consommation plus raisonnée et raisonnable. Nous vous attendons nombreuses et nombreux pour (re)découvrir ce Musée des Tissus et vivre un instant unique, plongés dans les univers singuliers de ces fabuleux artistes.

Alors, au nom des artistes, des équipes du programme d'incubation **omart**, de l'agence **metronomi** et de tous les bénévoles, bienvenue au Musée !



Pierre OLIVER

Maire du 2^{ème} arrondissement
de Lyon

Le festival **AiRT DE FAMILLE** signé **omart** x **metronomi** s'inscrit dans l'air du temps. Transformer ses vieux objets en œuvre d'art, c'est ce que propose ce festival dédié à l'économie circulaire participative. Le principe : demander aux habitants d'apporter un objet dont ils ne se servent plus, afin que les artistes le transforment.

Après le succès de la première édition qui a vu 400 objets transformés, une vingtaine d'artistes et près de 10 000 visiteurs en un mois, je me réjouis d'accueillir au sein du 2^e arrondissement, la 2^{ème} édition du festival. Grâce à l'appui de la Région Auvergne-Rhône-Alpes, **le Musée des Tissus**, actuellement fermé au public, met à disposition ses 2000 m² pour accueillir l'événement. Ce lieu est emblématique : il abrite depuis 1864 des chefs-d'œuvre du patrimoine textile de l'humanité, ainsi qu'une des plus belles collections d'arts décoratifs de France. Le festival **AiRT DE FAMILLE**, en résonance avec l'esprit renaissance du Musée des Tissus, permettra de mettre en lumière la nécessaire évolution de nos modes de vie.

Les œuvres seront exposées du 29 avril au 30 juillet 2023 et visibles par tous. À l'issue du festival, les objets seront restitués à leurs propriétaires : c'est le principe même du réemploi. Ce festival est aussi l'occasion de sensibiliser le grand public aux questions environnementales : repenser sa façon de consommer et réduire nos déchets est un enjeu de société. Près d'une trentaine d'artistes se sont relayés pour donner une nouvelle vie aux objets déposés, et ainsi les revaloriser.

J'apporte tout mon soutien à ce festival qui s'intéresse aux questions environnementales, qui participe à la mise en avant d'artistes lyonnais et qui contribue à l'animation et à la valorisation du territoire.

Découvrir, soutenir, promouvoir

la nouvelle scène artistique lyonnaise

Dès le 29 avril, le programme d'incubation **omart**, associé au bureau de conseil et création **metronomi** vous ouvre les portes du festival **AiRT DE FAMILLE** !

metronomi est un bureau de conseil et de création spécialisé dans l'identité visuelle de la stratégie au déploiement. Guidé par un attachement profond au monde de l'entreprise, **metronomi** est à l'initiative du projet **omart** et le chef d'orchestre du festival **AiRT DE FAMILLE**.

omart - contraction de « home » et « art » est une jeune entreprise à mission, un programme d'incubation artistique innovant et porteur de sens fondé en janvier 2020

Chaque année, la team **omart** compose une promotion d'artistes (photographes, street-artistes, illustrateurs, muralistes, etc.) dans le but de les accompagner et de les conseiller pour initier ou consolider leur carrière. Depuis ses débuts, **44 artistes - soit 4 promos** - ont été accompagnés par **omart**.

Pour aller plus loin dans l'accompagnement des artistes, **omart** a créé un fonds de dotation permettant de soulever des fonds afin de financer des projets artistiques d'envergure - le festival **AiRT DE FAMILLE** en est le parfait exemple.

AiRT DE FAMILLE - contraction de "air" et "art" - est né de la volonté de réunir les artistes des différentes promos **omart** dans un projet commun, en phase avec l'ADN d'**omart** et de son équipe : un esprit de solidarité, de bienveillance, de créativité, d'initiative et d'ouverture sur le monde qui nous entoure : **un esprit de famille** !



Le festival artistique d'économie circulaire participatif

L'acte 1 : un pari réussi

La première édition d'**AiRT DE FAMILLE** en 2022 dans l'ancien siège de la Caisse d'Épargne (quartier de la Part-Dieu) plébiscitée par les entreprises, les médias et le grand public a rencontré un franc succès avec près de 10 000 visiteurs en l'espace d'un mois.

En mettant à contribution le grand public, près de **400 objets** ont été confiés à **16 artistes issus du programme d'incubation omart** qui les ont customisés et intégrés dans des scénographies immersives, en 3D, toutes représentatives de leurs univers.

En lien avec le projet architectural du site, **omart** et **metronomi** ont imaginé une exposition d'un nouveau genre autour du réemploi et de l'upcycling avec une volonté plus large de s'inscrire dans une démarche de sensibilisation du grand public aux questions environnementales.



L'acte 2 : une nouvelle édition plus engagée !

Forts du succès de la première édition, **omart** et **metronomi** se sont mis en quête d'un nouvel espace qui pourrait accueillir **AiRT DE FAMILLE** - acte 2, une nouvelle édition plus engagée :

- Un lieu historique en pleine transformation, le sublime Musée des Tissus : **un terrain de jeu de 2000m²** hors du commun pour nos artistes.
- **27 artistes impliqués** (vs 16 pour l'acte 1) pour réaliser un énorme challenge : transformer le musée en un parcours artistique immersif. Des projets ambitieux techniquement et pensés pour sensibiliser aux sujets de la transition écologique et sociale.
- **Un véritable festival** - et plus seulement une exposition - d'une durée de **3 mois**, qui souhaite, au travers d'**une programmation différente chaque jour**, questionner et faire évoluer les mentalités sur les sujets liés au développement durable : ateliers participatifs, arts de la scène, conférences et débats, évènements ponctuels... un programme dense pour petits et grands.
- D'un point de vue environnemental et sociétal avec une volonté forte de créer **un lieu d'accueil pour tous**, de débats, d'échanges, de partage et de mise en action... autour des questions du **développement durable, de l'upcycling du réemploi**. Mais aussi par l'utilisation de matériaux de récupération, destinés à être jetés, d'appel aux dons des entreprises, de réutilisation de matériaux par les artistes et par les organisateurs du festival.

AiRT - DE *acte 2* FAMILLE

Mars — Sept 2023

Le lieu : Le Musée des Tissus en pleine mutation



Pour cette nouvelle édition, nous avons l'immense honneur de nous installer pour quelques mois dans un musée de France, un lieu symbolique de la Presqu'île Lyonnaise : **Le Musée des Tissus et des Arts décoratifs**.

Les artistes, accompagnés par les équipes **omart** et **metronomi**, ont donc investi les 2000m² de ce musée emblématique du 2^e arrondissement, situé entre la place Bellecour et la place Carnot. Dans le respect des éléments patrimoniaux, les artistes ont eu carte blanche pour imaginer des scénographies immersives du sol au plafond... ou l'on rentre dans une salle comme dans un tableau en 3D !

Calendrier du festival

Temps 1

Collecter

Du 1^{er} au 5 mars 2023

Venez déposer vos objets à recycler !
Assiettes, lampes, vases, tabourets...
Tous ces objets dont vous vous êtes lassés peuvent
connaître une seconde vie grâce aux artistes !

Attention places limitées - Sur inscription

**Le premier jour du
reste de sa vie !**

**Si tu l'aimes encore,
laisse-le !**

Temps 2

Créer

Du 6 mars au 23 avril 2023

Le **Musée des Tissus** - fermé au public depuis 2021 -
se transforme en résidence artistique.
Une trentaine d'artistes investit les 2000 m² du
Musée pour créer des scénographies immersives, à
partir des objets confiés.

Temps 3

Exposer

Du 29 avril au 30 juillet 2023

AiRT DE FAMILLE - Acte 2
vous ouvre les portes du **Musée des Tissus**.
Des salles d'exposition, des lieux de découverte,
de sensibilisation et de partages, un foodcorner,
des espaces extérieurs...

**Aime-le comme
au premier jour !**

**(Re)découvre-le
enfin !**

Temps 4

Restituer

Du 1^{er} au 10 septembre 2023

Chaque objet est restitué à son propriétaire !

La collecte d'objets auprès du grand public

500 objets collectés

A la base de la création des artistes, une seule contrainte : introduire dans leurs scénographies des objets confiés par les Lyonnais avec pour mission de les transformer, de les sublimer et intégrer dans leur univers... avant de les rendre à leur propriétaire en septembre, sous forme d'œuvre d'art.

La dimension circulaire du festival est indissociable de notre ADN. Par le biais de l'art, nous invitons les visiteurs à se questionner sur leur consommation.



26 artistes issus du programme d'incubation omart *pour un parcours artistique immersif hors du commun*



Axl Circus Show

Entrez sous le chapiteau et déambulez dans une scénographie immersive sensorielle où le décor flamboyant se mêle aux sons et aux odeurs d'une fête enivrante. Vous découvrirez des peintures murales, des créations en papier découpé, en bois, en carton ou encore en polystyrène et papier mâché, le tout enveloppé dans une ambiance visuelle, sonore et olfactive saisissante.

Axelle Fernandez est artiste plasticienne. C'est dans un univers organique et onirique qu'elle aime créer des sculptures à partir de matériaux bruts : papiers, cartons, bois, plastiques... Elle expérimente différents médiums pour diversifier les volumes, les textures et la nature de ses créations.

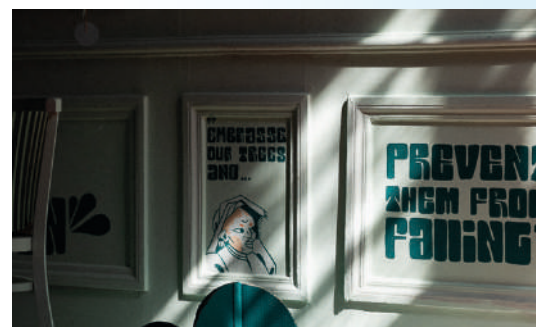
 axellefernandez_



Axelle Fernandez



Coco Made



De belles plantes

A travers sa scénographie "De belles plantes" CocoMade nous parle de féminisme et d'écologie dans une ambiance douce et colorée... En retraçant les périodes de l'histoire où les femmes ont exploité leurs connaissances de la nature, CocoMade évoque à travers "l'écoféminisme" le domaine de la santé, de l'agriculture afin de préserver cette nature.

Du manga au comics pour le mouvement et le style de dessin de ses personnages, en passant par des palettes de couleurs toujours plus fleuries, dans une ambiance hispanique, CocoMade vous emmènera dans un monde d'émotions positives...

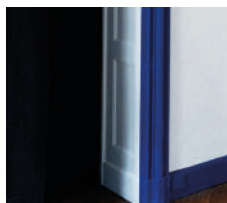
 coline_dmgz

Azulejos - Songes lisboètes

La volonté de rendre hommage au pays duquel est issue la famille de Mynah anime beaucoup son travail. Une forte envie de renouer avec ses origines et de présenter à ses grands-parents le métier d'artiste dans lequel évolue Mynah se font ressentir dans ses récentes recherches. C'est pourquoi "Songes Lisboètes" met en avant cet élément incontournable de Lisbonne : l'Azulejos, ce célèbre carreau de faïence qui pare les murs des constructions ensoleillées pour raconter et décorer. Mynah s'approprie ses caractéristiques afin de faire voyager le spectateur dans un temps suspendu...

Mynah dessine des pensées qui se veulent être une fenêtre sur un quotidien apaisé et la quête d'une certaine oisiveté. Une tendance mélancolique et heureuse rythme ses illustrations à laquelle répondent des figures féminines habitées par une douce paresse.

 mynahsbr



Mynah

Objets résilients

Adeptes du détournement et en quête d'assemblage, ce duo complémentaire propose "Objets résilients" une scénographie liée à l'univers de la seconde vie : affiches, tracts, magazines, encyclopédies, livres imagés... Quel avenir pour ces objets du quotidien ? France Mermet et Da Collages, par leur technique commune, ont souhaité donner à ces sujets désuets le statut d'œuvre d'art entre surréalisme et caractère singulier de l'esthétisme...

Da Collages s'intéresse aux réalisations et détournements d'objets. Elle chine constamment de vieilles revues des années 50' et 60' puis découpe et extrait l'image de son contexte initial pour raconter des histoires...

Artiste plasticienne, France Mermet illustre des problématiques humaines et personnelles à travers le collage analogique en y ajoutant une dimension spatiale : ses œuvres en mouvement se composent d'ombre et de relief.

 da.collages  francemermet



Da Collages - France Mermet



Pulsations

Dans la continuité de son installation pour l'acte 1 d'Art de famille, Osru met en avant la naissance même du passage de l'énergie traversant l'espace et souhaite ainsi percer les mystères de la création. Dans une ambiance sombre et envoûtante, des vibrations énergétiques se propagent avec un travail particulier autour de la lumière, une mise en scène d'objets en suspension semble venir d'une cellule centrale pour faire voyager le visiteur dans des nébuleuses colorées...

Osru évolue à travers l'art du graffiti et passe du mur à la toile, explorant les techniques : le spray, l'acrylique, l'aquarelle, la gravure sur bois... Cette production multi-support met en avant les lignes graphiques qui habitent l'esprit de l'artiste quelle que soit la manière, tant que l'issue reste la création.

 osru

Osru

Escale, éloge du temps

Avec leurs univers aux couleurs marquées et aux motifs omniprésents, Charlotte et Chloé appellent au ralentissement et à l'émerveillement, pour renouer avec l'essence même du voyage : la découverte d'un ailleurs, sans limite de temps et d'espace. Nature et architecture sont réinventés au sein d'une scénographie qui questionne nos repères. "Escale" met l'accent sur l'importance du chemin plutôt que de la destination. C'est l'expérience qui prime, le chemin parcouru, au sens propre comme au figuré.

Ce qu'aime Charlotte Pilat, jeune photographe lyonnaise, c'est raconter et mettre en scène des histoires. Ce qui l'entoure devient le terrain de jeu de son imagination. Des shootings parfois mis en scène, d'autres guidés par ses voyages, toujours l'appareil photo en main...

Chloé Weinfeld peint à la gouache des scènes surréalistes à la végétation luxuriante et aux tonalités éclatantes. Son univers est profondément marqué par les riches paysages de la Réunion, l'île de son enfance, terre de contrastes où la lumière sculpte les volumes, ravive les couleurs et inonde les reliefs.

 charlottepilat

 chloeweinfeld




Charlotte Pilat - Chloé Weinfeld

La Panoplie de l'Arlequin

Bienvenue dans la pièce de vie de l'arlequin où se mêlent formes, couleurs, tissus et objets en tous genres. Bart Lanzini s'associe à la designer textile Joséphine Belloeil afin de rendre hommage à l'emblème de la Comedia Dell'Arte apparu au XVI siècle en Italie. Du sol au plafond, les deux créatifs fusionnent leurs pratiques et revisitent les codes graphiques associés à ce personnage. Le public se retrouve alors plongé dans l'univers coloré et théâtral de l'arlequin.

Artiste, designer graphique, passionné par les couleurs, les formes et les cultures urbaines, Bart Lanzini imagine dans ses créations, une danse visuelle qui est une histoire en soi. Abstraites ou figuratives, les formes apparaissent pour laisser place à l'imagination des spectateurs...

 bart_lanzini



Bart Lanzini



Shab

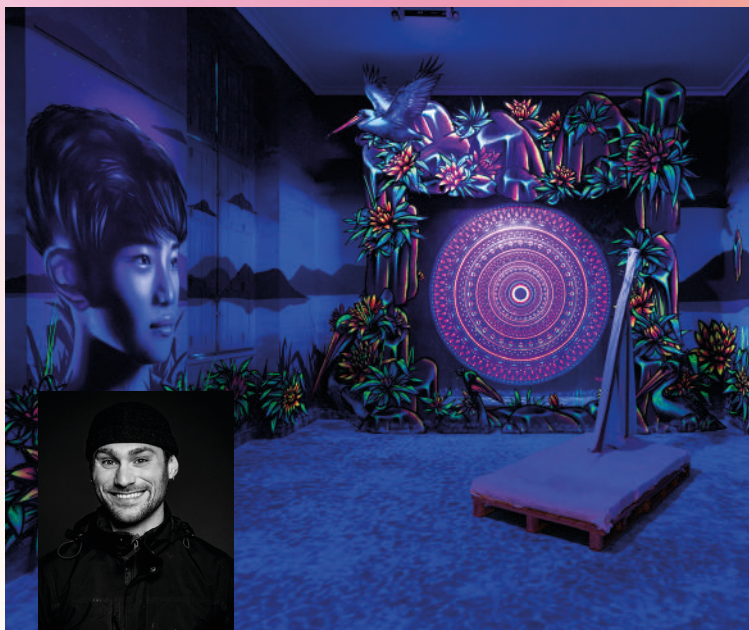


Où est Shaby ?

La scénographie « Où est Shaby ? » est un hommage au célèbre livre « Où est Charlie ? » tout en reprenant le même concept : trouver plusieurs éléments et personnages dans la ville inspirée par Shab. L'environnement de la ville de Shaby est constitué d'un dîner en tête-à-tête dans la première fenêtre, d'une boîte de nuit dans la seconde, d'un fleuriste dans la partie centrale et d'un grand embouteillage dû aux travaux sur la route....
Parviendrez-vous à retrouver Shaby ?

Inspiré par la culture hip hop et le mouvement de la figuration libre, Shab nous immerge dans un monde complexe et profond dans lequel nous retrouvons une réelle communion entre ses personnages disproportionnés et des problématiques sociétales qui le touchent dans son quotidien.

 shab.cc



Myet

Mirage

Respirez...
Entrez en symbiose avec l'environnement. Prenez place sur ce radeau échoué sur la baie et laissez-vous bercer par la douceur de la nuit. Un personnage apparaît tel un mirage au-dessus du lagon. Son trésor, non pas pécunier mais sentimental, est caché dans les cavités de cette grotte. Tous ces objets témoignent de son existence, de son histoire, de sa sensibilité...

La nature est omniprésente. Gracieuse, lumineuse et luxuriante, elle reprend ses droits pas à pas sur notre civilisation déchue par sa vanité et son consumérisme. Nul besoin de nous pour qu'elle s'épanouisse...

Myet, artiste adepte de l'aérosol et du pochoir, peint des portraits qui ont pour vocation de nous laisser aller au gré de ses émotions. Il incruste des motifs, reflets d'un équilibre des pensées, du vécu et des personnalités... une sorte d'exaltation des sentiments.

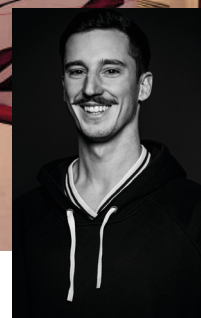
📷 myet__

Apparences

Les coups de pinceaux, les objets et les lignes se baladent. Le chaos laisse place à l'harmonie lorsque l'on trouve le bon angle, à l'image de la vie parfaite que l'on s'efforce à faire paraître sur nos petits écrans. Mais au final, qui est manipulé dans cette salle ? Tout est une question de point de vue.

Peintre autodidacte, Louis Pouilhe peint des portraits à l'acrylique en se détachant petit à petit du réalisme pur pour laisser vivre son pinceau et son imagination. Son but : faire cohabiter de manière cohérente le figuratif et l'abstrait, le réel et l'irréel comme dans nos rêves...

📷 louis.pouilhe



Louis Pouilhe

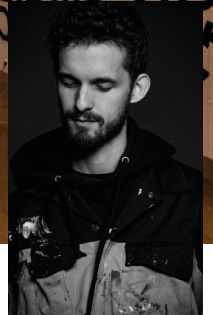
Le tombeau des tissus

Pénétrez dans le Tombeau des Tissus où vêtements usagés, magnifiés et transformés en œuvres d'art se mêlent dans une sorte de temple égyptien à la symbolique forte.

L'industrie du textile est sur le podium des industries les plus polluantes au monde. À travers sa scénographie, Bleg souhaite rendre un dernier hommage au textile en fin de vie, à ce déchet trop souvent oublié et pourtant à l'impact non négligeable sur notre environnement...

Dessinateur, peintre et muraliste, Bleg trace ses lignes épaisses et homogènes sur une multitude de supports, dans un univers mêlant figuration et abstraction riche en symboles. Très influencé par les peintres modernes du XX^e siècle ainsi que le surréalisme et le street art, partisan du laisser-aller, Bleg se lance sans aucune préparation dans l'attente de "l'accident artistique"...

 bart_lanzini



Bleg



Martin Colognoli



Nuit des temps

Plongez dans la "Nuit des temps", un voyage aux origines de la vie sur Terre imaginé par Martin Colognoli. Ici, l'humain est habité par le corail, comme une nécessité de penser les liens inter-espèces et de sensibiliser à la condition actuelle du monde marin. Embarquez alors dans un univers subaquatique aux confins de l'imaginaire et du réel...

Martin Colognoli est photographe et biologiste marin, passionné depuis toujours par les milieux aquatiques, pour le monde "autre" qu'il représente. Nous vivons aujourd'hui une époque inédite dans l'histoire de l'humanité, en termes de perte de biodiversité et de dérèglement climatique. La photographie est, pour l'artiste, un vecteur émotionnel pour rendre hommage à la vitalité de la nature et de l'humain dans leurs dimensions communes, comme un outil majeur dans l'amorce d'un changement durable.

 martincolognoli



Campagne

Inspiré par des photos d'archives personnelles, MUZ MURAL MEDIA explore dans cette salle de nouvelles couleurs et de nouvelles techniques. Entièrement réalisée à la perche, cette pièce au plafond élevé et aux couleurs vives met à l'honneur la grandeur de la Campagne normande. On y retrouve ses horizons lointains, ses arbres ronds, et ses grandes maisons familiales qui traversent les âges. Les installations d'objets présentent deux décors différents : l'intérieur brut des anciennes maisons à l'entrée et le vide des grands espaces en bas de l'escalier.

Muz Mural Media

Issus de la culture graffiti, ils peignent d'abord dans la rue sans autorisation pour se faire un book et un nom. Leurs fresques poétiques au pinceau et à la perche se font remarquer dans les rues de Lyon, Grenoble et Marseille. Leur style se rapproche du mouvement Néo-Muraliste, mélangeant peinture classique et thèmes contemporains. À partir de photos d'archives ils mettent en avant différentes générations, cultures et classes sociales pour célébrer les gens et les choses qu'on oublie.

 [muz.muralmedia](https://www.instagram.com/muz.muralmedia)

Le retour de Merton

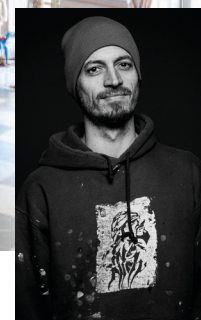
“Le retour de Merton” est une scénographie imaginée par Abys2Fly où les objets sont au cœur de l'installation. En rendant vie aux objets oubliés, Abys2Fly a souhaité mettre en valeur leur potentiel plastique et graphique. A travers sa scénographie, l'artiste projette l'opposition et le contraste entre l'urbain et la nature, le chaos et la rigueur...

Artiste pluridisciplinaire, passionné de mythes et de légendes, abys²fly se nourrit de récits fantastiques et explore avec onirisme la problématique nature / technologie. Un univers poétique proche du one-health.

 [abys2fly](https://www.instagram.com/abys2fly)



Abys²Fly

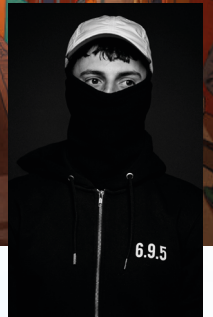


BCA

Sur un AIRT DE FAMILLE, Gaspard nous parle de ses origines et nous transporte dans un tout autre lieu en transformant cette pièce sombre et aveugle, en un lieu lumineux, solaire et vivant, inspiré de la ville de Barcelone. Bien loin des monuments emblématiques de la ville, l'artiste met en lumière son Barcelone de cœur, grâce à une vision centrée sur les détails du quotidien qu'il a pu capter sur son carnet de croquis lors de ses innombrables séjours dans la cité catalane.

Originaire de Lyon, Gaspard Mariotte est artiste indépendant depuis 5 ans. Spécialisé dans la peinture grand format, il réalise des fresques, souvent dans l'espace public mais développe également sa création personnelle en utilisant plusieurs techniques comme l'aquarelle, l'acrylique et la peinture numérique. Il se laisse influencer par les éléments qui l'entourent au quotidien, l'architecture qu'il voit, les personnes qu'il rencontre, les expériences qu'il vit. Il observe puis agit comme un filtre en y apposant sa patte graphique.

 [gaspardmariotte](#)



Gaspard Mariotte

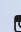


Laurie Diaz

Madona Mia !

“Madona Mia !” nous invite au voyage, dans une Italie pieuse et pittoresque. Dans une scénographie inspirée par les innombrables chapelles que l'on retrouve à chaque croisement de rue, le visiteur est plongé dans une atmosphère fascinante, à l'image des souvenirs de la photographe : ses habitants, ses ruelles et leurs odeurs, sa gastronomie, son architecture...

Voyageuse compulsive, Laurie Diaz mêle un style documentaire et graphique à ses photographies en témoignant de ce que le monde donne à voir. Elle suggère sans décrire, la rue, son effervescence et ses habitants, en capturant des instants fugitifs, éblouie par une lumière, un visage ou une rencontre.

 [laurie_diaz](#)



Airgone

Le pouvoir de l'intention

L'intention est un champ d'énergie invisible et inhérent à toute forme physique. La scénographie d'Airgone définit sa propre interprétation des énergies à travers les 7 piliers du Pouvoir de l'intention. Parmi eux, Airgone illustre par les 6 moultures présentes dans l'espace : la créativité, la bonté, l'amour, la beauté, l'expansion et l'abondance. Quant au dernier pilier, la réceptivité, est incarné par les multiples abat-jours présents dans l'espace.

Airgone utilise l'abstraction lyrique comme moyen d'expression : Le geste est travaillé le plus spontanément possible. Une fois les premiers mouvements posés, l'aérographe et les sprays viennent rehausser l'ensemble avec textures, ombres et lumières.

📷 [airgone_fr](#)

Patchwork

Quatre "poupées" au centre de la pièce, habillées d'étoffes sélectionnées parmi les chutes de tissus trouvées au Musée. Pour l'artiste, le tissu est un lien avec les souvenirs et les sensations de l'enfance. Les parures de ses créatures sont inspirées de quatre éléments : la poupée nuage, la poupée sylvaine, la poupée de lave et la poupée cerf-volant.

Après des études d'Arts appliqués à Émile Cohl, la peinture murale devient le support favori de Gol3m. Les formes géométriques et les couleurs vives illustrent les thématiques qui lui sont chères : la sorcellerie, les croyances anciennes ou encore l'art du costume queer et de la fête...

📷 [_gol3m](#)



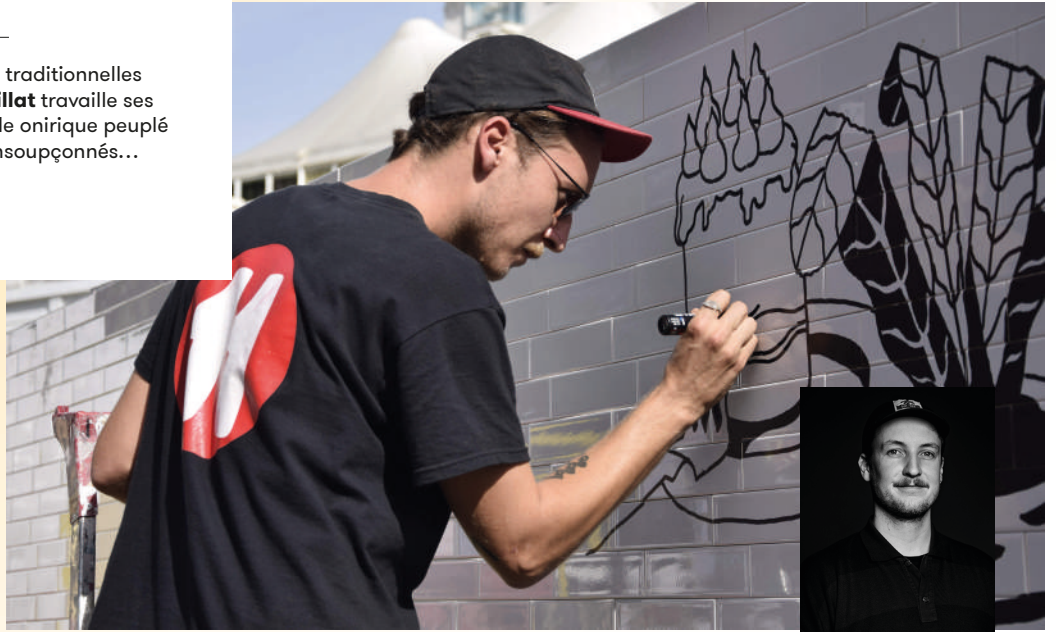
Gol3m

Jeux d'enfants

Sur le thème des jeux d'enfants, Quentin Caillat nous propose une fresque à l'acrylique et aux marqueurs POSCA, à l'image de son univers coloré et fantaisiste dans lequel il dessine des objets du quotidien tels que des jouets, des ustensiles de cuisine, du mobilier... le tout dans un décor mêlant nature et architecture.

Formé à Émile Cohl aux techniques traditionnelles et digitales de dessin, **Quentin Caillat** travaille ses œuvres comme un reflet d'un monde onirique peuplé d'animaux étranges aux pouvoirs insoupçonnés...

📷 [quentincaillat](#)



Quentin Caillat



Aqua-plastique

Plongez avec Sly dans un univers aqua plastique... L'eau se fait rare pour remplir les pataugeoires alors que le plastique déborde des poubelles ? Chaque année, un individu consomme en moyenne 180 bouteilles en plastique et 70 kg de plastique. À travers sa scénographie, mêlant innocence et insouciance, Sly a souhaité immerger le nageur dans un monde où le plastique ne cesse de se multiplier.

Sly est tombé amoureux de celle qui ne le quittera plus : la bombe aérosol. Il dessine en utilisant diverses techniques et outils pour mettre en couleur son univers où l'essentiel et l'artificiel se font la guerre, dans lequel vit son abeille...

📷 [sly_lalouz](#)



Sly



Joséphine

Une grande rousse à la peau très blanche : une muse en référence au peintre Botticelli, des teintes douces et bucoliques comme inspiration au peintre Monet.

Adventis a construit sa scénographie, "Joséphine", à la façon d'une mosaïque, associant stratégiquement de petits rectangles de tissus, liés les uns aux autres par une touche de peinture...

Adventis est autodidacte en peinture et en dessin. Cette toute jeune artiste est spécialisée dans le portrait réaliste et a pour particularité d'utiliser dans ses tableaux toutes sortes de matériaux improbables : bâches, cartons, affiches de rue... rendant chacune de ses œuvres absolument unique !

adven_tis

Si demain...

Si demain... Si demain cette cohabitation était possible. L'architecture du Musée des Tissus, création majestueuse mais froide de l'Homme, est révélée par la flore endémique des villes et par la faune en danger dans le monde. Cette fresque monumentale évoluera au fil des semaines, sur toute la durée du festival. Elle nous sensibilise sur notre rapport à la nature, sa beauté, ses bienfaits et l'influence que l'homme a sur celle-ci.

GIB La Manufacture souhaite redonner au monde du vivant l'importance qu'il devrait avoir dans notre quotidien. Elle utilise la peinture acrylique pour créer des portraits animaliers réalistes dans des contextes surréalistes. À travers ses compositions, elle confronte la ville et la nature, l'humain et l'animal, rêvant à une cohabitation en harmonie.

giblamanufacture



Gib La Manufacture



Les pièces *transformées par les artistes...*

Bleg



Osru



Gaspard Mariotte



Bart Lanzini



Chloé Weinfeld & Charlotte Pilat



Axelle Fernandez

Programmation *du festival*

Pendant **3 mois**, en parallèle de l'exposition, le festival **AiRT DE FAMILLE** entend proposer **une programmation différente chaque jour**. Une occasion unique de débattre, réfléchir et agir en faveur d'une consommation plus responsable et plus respectueuse des Hommes et de la planète... Un lieu de réflexion et de partage pour TOUS.

Une thématique différente chaque semaine pour appréhender les différents sujets liés à la transition écologique :

- **GRAND OPENING - Le samedi 29 et dimanche 30 avril**
Un Week-end d'ouverture sous le signe de la fête et de la créativité !
- **TOUS RÊVEURS - Du 3 au 7 mai**
Une semaine pour concevoir un monde différent autour des nouveaux récits et de l'imaginaire.
- **EN MODE TOUS RESPONSABLES - Du 10 au 14 mai**
Plusieurs temps forts autour de la mode pour questionner notre rapport au textile.
- **TOUS VOYAGEURS - Du 17 au 21 mai**
Pour inciter à revoir notre manière de voyager et imaginer des solutions alternatives moins impactantes pour notre environnement.
- **TOUS RÉUNIS - Du 24 au 28 mai**
Une semaine autour de la solidarité et de l'inclusion qui interroge sur la diversité dans les transitions écologiques.
- **TOUS AU VERT - Du 31 mai au 4 juin**
Pour réintroduire le végétal et la biodiversité dans nos vies de citadins et les remettre au centre du débat.
- **TOUS CRE'ACTEURS - Du 7 au 11 juin**
Pour mettre en lumière les artisans Lyonnais et plus particulièrement les acteurs de l'upcycling.
- **TOUS POUR UN - Du 14 au 18 juin**
Pour parler des manières alternatives d'aborder notre consommation notamment via le troc et la réparation des objets de notre quotidien.



- **TOUS A TABLE - Du 21 au 25 juin**
Pour aborder les enjeux de l'alimentation dans la transition écologique.
- **TOUS EN SELLE - Du 28 juin au 2 juillet**
Une semaine dédiée aux mobilités pour faire l'état des lieux de notre mobilité et des solutions pour décarboner nos déplacements.
- **TOUS DES ENFANTS - Du 5 au 9 juillet**
Pour célébrer les vacances scolaires et intégrer les jeunes générations dans la transition écologique.
- **TOUS A LA MODE - Du 12 au 16 juillet**
Une deuxième semaine sur la thématique de la mode pour s'inspirer de créateurs et upcycler, réparer, sublimer ses vêtements.
- **TOUS EN CORPS - Du 19 au 23 juillet**
Questionner la place de nos émotions face à la transition écologique et comment se positionner en tant qu'individu face à ces enjeux
- **CLOSING - Du 26 au 30 juillet**
Dernière semaine festive pour clôturer cette 2^e édition du festival !



Quelques temps forts

de notre programmation et les partenaires impliqués à nos côtés :

- **Des ateliers créatifs participatifs pour petits et grands** : initiation à l'aquarelle ou à la photographie, découverte de la linogravure, confection ou customisation d'objets à partir de matériaux recyclés... rencontrez les artistes du festival chaque samedi et chaque dimanche pour découvrir leur univers et leur technique.
- **Des événements ponctuels** sur les thématiques de l'économie circulaire, tels que le **vide dressing** de *Pepite s'invite*, un **marché aux plantes** avec la *SPV (Société Protectrice des Végétaux)*, une « **Gratifieria** » sorte de **brocante gratuite** avec *La Ressourcerie créative de Lyon*... Mais également des **ateliers de sérigraphie et de broderie** pendant toute la durée du festival pour upcycler vos plus beaux vêtements...
- **Des ateliers participatifs** tels que des **fresques du climat**, des **fresque de la biodiversité** ou du **sexisme**, l'**atelier 2 tonnes** ou encore un **voyage en 2030 Glorieuses**... avec des créneaux dédiés aux enfants et aux adultes chaque semaine.
- **Des conférences et débats** animés par des intervenants connus et reconnus à l'image de *The Shifters (The Shift Project)*, *le Low Tech Lab*, *Zéro Déchet Lyon*...



- **Des évènements festifs** avec des **DJ sets**, du **théâtre forum**, des **happenings de danse** avec le collectif *Danse la rue* ou encore le **spectacle** *Déclic* sur l'urgence climatique.
- **Une scène ouverte le vendredi soir** pour exprimer son talent caché (ou assumé) que vous soyez danseur, musicien, acrobate ou humoriste...
- **Un foodcourt** avec bar et jardin proposant :
 - une offre de restauration évolutive et festive** : *Papa Coco* pour une restauration 100% maison bio et locale, *Piu* et ses petits sandwiches tout ronds italiens, *Les Soeurette*s et leurs wraps à base de produits de saison ultra-locaux, *Shmock* pour des grilled cheese comme on les aime, *Tasca Da Villa* pour des spécialités portugaises...
 - un espace Biergarten** convivial by *Paulaner* dans le jardin du Musée et **un bar tenu par des personnes extraordinaires** en partenariat avec le restaurant *Katimavik* - le restaurant associatif et solidaire de L'Arche à Lyon.

Le programme complet est à retrouver sur la page Programmation du site airtdefamille.fr et sur les réseaux sociaux



Merci pour vos soutiens !

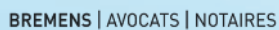
Partenaires Fondateurs



Grands Mécènes



Mécènes



Partenaires Techniques



Partenaires



Partenaires Médias



Les infos pratiques

pour venir au musée

Adresse

Musée des Tissus
34 Rue de la Charité,
69002 Lyon

Transport en communs

Métro A - Arrêt ampère - Victor Hugo

Métro D - Arrêt Bellecour

Bus S1 - Arrêt Ste Hélène

Bus 15, 15e - Arrêt Bellecour Charité

Vélo'v - Rempart d'Ainay

Vélo'v - Gailleton

Vélo'v - Sala / Charité

Ouverture

Mercredi : 11h - 18h

Jedi : 11h - 18h

Vendredi : 11h - 20h

Samedi : 10h - 20h

Dimanche : 10h - 18h

Tarif

Pass 1 jour : 8€ | 6€*

Pass 1 mois : 15€ | 11€*

Pass illimité : 30€ | 22€*

**La billetterie complète
est à retrouver sur le site airtdefamille.fr**

*Tarif réduit pour les étudiants, demandeurs d'emploi, bénéficiaires du RSA, et personnes en situation de handicap. Sur présentation d'un justificatif.

Gratuit pour les enfants de -10 ans. Tous les mineurs de -16 ans doivent être accompagnés par un adulte.

**Le programme complet des ateliers et toute
la programmation est à retrouver sur la page
Programmation du site, et sur les réseaux
sociaux**

Important



Du fait de sa configuration et de l'ancienneté du bâtiment, l'Hôtel de Villeroy dans lequel se tient l'exposition n'est pas accessible aux personnes à mobilité réduite.

Contacts presse

une équipe à votre disposition



Jean Gonard

04.78.39.19.67

Lucy Genet

lucy@metronomi.fr

06.08.11.61.45

omart x metronomi

A:RT-DE
acte 2
FAMILLE

Suivre l'actu du festival



airtdefamille.fr